

Vrienden maken meer mogelijk!

Jaarverslag 2023

Voorwoord

Beste vrienden,

Met dankbaarheid presenteren wij het jaarverslag 2023 van Stichting Vrienden van Lelie zorggroep. Met dit jaarverslag willen we graag de impact laten zien die vriendschap teweeg brengt. Het is ons doel om transparant te zijn en u inzicht te geven in de voortgang die we hebben geboekt.

We zijn dankbaar voor de vriendschap van onze donateurs, partners en alle betrokkenen die cliënten en medewerkers van Lelie zorggroep, Agathos en Curadomi hebben gesteund. Deze steun zorgde voor lichtpuntjes, bemoediging en een positieve bijdrage aan het welzijn voor mensen die qua gezondheid tegenspoed ervaren in hun leven.

We deden ons werk in afhankelijkheid van God en ook afgelopen jaar hebben we ervaren hoe geloof ons verbindt, ons kracht geeft en ons inspireert om steeds een stap verder te gaan. Samen blijven we bouwen aan een wereld waarin iedereen geliefd is en verzorgd wordt.

Bedankt voor uw vriendschap,
namens alle cliënten en medewerkers van Lelie zorggroep

Eric van Oene
Relatiemanager



Inhoudsopgave

Voorwoord

Inhoudsopgave

1. [Vriendenwerving in vogelvlucht](#)

2. [Projecten en activiteiten](#)

3. [Vooruitblik 2024](#)

4. [Over ons](#)

[Colofon](#)

1. Vriendenwerving in vogelvlucht

Vriendenwerving in vogelvlucht

Een terugblik op 2023

Iedereen kan iets betekenen voor cliënten en medewerkers van Lelie zorggroep. Door te bidden, mee te leven, tijd te geven, een donatie over te maken, een periodieke schenking, sponsoring als (bedrijfs-) vriend, of door Stichting Vrienden van Lelie zorggroep op te nemen in een testament. Met elkaar kunnen we het verschil maken voor de mensen die aan de zorg van Lelie zorggroep zijn toevertrouwd.

Gebed

Bidden voor Lelie zorggroep, de medewerkers en vriendenstichting is één van de belangrijkste dingen die een vriend voor ons kan doen. We weten ons gedragen door veel krachtige gebeden van vrienden.

“We zijn echt dankbaar voor onze zorgverleners. Voordat ze ‘s morgens bij ons komen voor de thuiszorg, bidden we voor hen.”

Meeleven

We mogen ons verheugen in een groeiend aantal volgers op sociale media en bezoekers van onze website. Ook het aantal inschrijvingen voor de nieuwsbrief laat een mooie stijgende trend zien.

Vrijwilligers

Het meest kostbare wat een vriend kan geven, meer dan geld, is zijn/haar tijd en betrokkenheid. We zijn dan ook ontzettend dankbaar voor de meer dan 1000 vrijwilligers die binnen Lelie zorggroep actief zijn. Een mooi voorbeeld hiervan is een groep Rotterdamse jongeren die regelmatig op zaterdagmiddag iets organiseren voor de bewoners van woonzorgcentrum Atrium. Vanuit de vriendenstichting zullen we deze vorm van vriendschap actief blijven promoten.



Donateurs

In 2023 mochten we ons -door actieve promotie van concrete projecten via sociale media, websites en PR-materiaal op locaties- verheugen in een groeiend aantal donateurs die ons werk een warm hart toedragen.

Bedrijfssponsoring

Ook het aantal bedrijven dat een materiële of financiële bijdrage heeft geleverd, is sterk gegroeid. Actieve benadering van deze vrienden heeft ook dit jaar tot prachtige resultaten en samenwerkingen voor beide partijen geleid.

Vermogensfondsen

We zagen in 2023 een sterke stijging in de inkomsten vanuit vermogensfondsen. Het contact met vermogensfondsen wordt intensiever en het netwerk groeit.

2. Projecten en activiteiten

Dankzij de vele giften van donateurs kon Stichting Vrienden van Lelie zorggroep ook in 2023 belangrijke projecten mogelijk maken en zo een belangrijke bijdrage leveren aan het welzijn van cliënten en medewerkers.

Projecten en activiteiten 2023

Curadomi | Project Levensverhalen in Kampen

Na een succesvolle pilot in 2022, bezochten studenten van het Hoornbeeck College in Kampen ook in 2023 weer cliënten van Curadomi Kampen. In totaal hebben de studenten de cliënten vier keer bezocht.

Aan de hand van de generatiekaartjes van De christelijke zorgverzekeraar gingen de studenten, alleen of in tweetallen, in gesprek met cliënten over thema's als jeugd, persoonlijk leven, familie, geloof, werk van vroeger, etc. De studenten hadden de opdracht om op basis van deze gesprekken het levensverhaal van de cliënt op te schrijven.

Zowel de cliënten als de studenten waren na afloop van het project opnieuw erg enthousiast. Voor de eerstejaars studenten was het een leermoment om in gesprek te gaan met mensen die ze niet kennen. Daarnaast ontdekten ze dat ouderen van grote betekenis (kunnen) zijn voor de jongere generatie en veel kennis en levenservaring kunnen delen.

De cliënten ervaren gezelligheid en vonden het mooi om van betekenis te zijn voor de jongeren. Het is ook mooi om te zien dat er blijvende contacten ontstaan en dat studenten 'hun' cliënten ook na afloop van het project bleven opzoeken. Hiermee wordt ook een stukje eenzaamheid bestreden.

Donderdag 25 januari 2024 was de afsluiting van het project Levensverhalen op het Hoornbeeck College in Kampen. De cliënten waren uitgenodigd en werden door de studenten getraakteerd op koffie en thee met allerlei lekkernijen. Er werd samen gezongen, de studenten presenteerden hun ervaringen van de bezoeken en er werd fanatiek een quiz gedaan.

De conclusie van zowel studenten als de cliënten van Curadomi was opnieuw dat dit project voor herhaling vatbaar is en voor beide partijen zeer waardevol. Cliënten hebben zich al aangemeld om volgend jaar, bij leven en welzijn, weer mee te doen.

Het doel voor 2024 is om dit waardevolle concept bij meer scholen in het werkgebied van Curadomi, Agathos of Lelie zorggroep te introduceren.



Projecten en activiteiten 2023

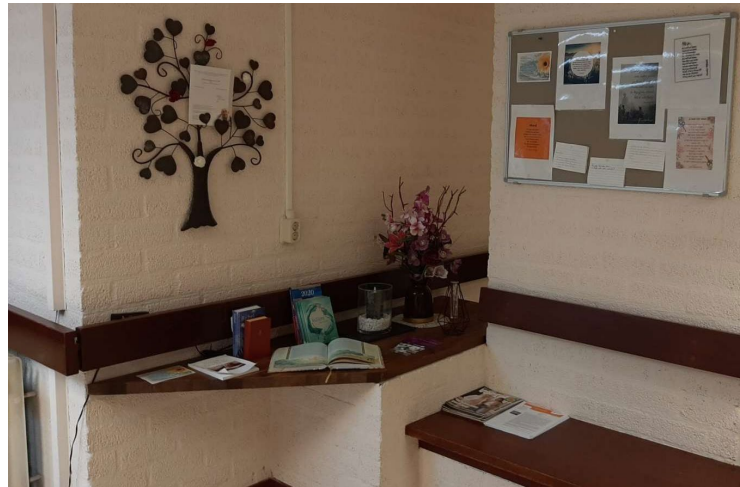
Vellerveste | Orgel



Dankzij bijdragen van een aantal kerken, die betrokken zijn op de locatie Vellerveste, en een gulle particuliere donateur, leverde Joh. De Heer uit Sliedrecht een nieuw orgel voor Vellerveste.

Siloam | Bezinningshoekje

‘Er is niets dat voorgoed verdwijnt als we de herinnering bewaren.’ Een prachtige spreuk in het nieuwe bezinningshoekje, gerealiseerd door de vriendenstichting, op de afdelingen Rijnhaven en Delfshaven in woonzorglocatie Siloam. Een plek waar bijbels en andere christelijke boeken liggen. In dit hoekje is ruimte om een moment na te denken over zingeving van het leven, iets te lezen of om stil te staan bij het overlijden van een geliefde.



Slingedael | Tuinmeubilair



Dankzij Stichting ChaverimPax konden we voor Korsakov Expertisecentrum Slingedael nieuw tuinmeubilair aanschaffen. Voor de bewoners is het uitermate belangrijk om in de buitenlucht te (kunnen) zijn. Dat komt ten goede aan hun welbevinden; het vermindert onder meer onrust of agressie.

Projecten en activiteiten 2023

Slingedael | Snoezelbadkamer

Dankzij fondsen, bedrijven, particuliere giften en de sportieve inzet van medewerkers kon er een prachtige nieuwe snoezelbadkamer voor Korsakov Expertisecentrum Slingedael worden gerealiseerd. In de badkamer staat een snoezelbad met functies zoals geur- en lichttherapie en een geluidsinstallatie. Hierdoor worden de zintuigen van de bewoners geprikkeld, en dat in een rustgevende en ontspannen omgeving.



Pniel | Snoezelmaterialenkar



Mensen met dementie worden geconfronteerd met verschillende uitdagingen, waaronder cognitieve achteruitgang en moeite met het verwerken van prikkels. Een snoezelmaterialenkar is een essentieel hulpmiddel dat een scala aan sensorische stimulatie biedt, zoals zachte texturen, kalmerende geluiden, kleuren en geuren. Het doel is om een veilige en stimulerende omgeving te creëren die het welzijn en de levensvreugde van de bewoners bevordert. Met de steun van onze vrienden hebben we deze waardevolle kar kunnen realiseren voor Pniël.

Lelie zorggroep | Locatievideo's

Bijdragen van Stichting ChaverimPax en van stichting Vrienden van Tiendhove maakten het mogelijk om voor een aantal locaties professionele locatievideo's te maken. De rest van de locaties volgt in 2024. Potentiële bewoners en hun netwerk krijgen hiermee een digitaal inkijkje in het aanbod en de sfeer van de woonzorglocatie. Dit kan ontzettend helpen in het proces van verhuizen en zich 'thuis voelen'.



 Vrienden van
Lelie zorggroep

Projecten en activiteiten 2023

Riederborgh | Rolstoelbus en terrastuin



3300 bloemen en planten

Aan de voorkant van locatie Riederborgh heeft Kok hoveniers heeft een prachtig, groot terras aangelegd. Er zijn meer dan 3300 planten de grond in gegaan. Zo kunnen de bewoners samen met familieleden, medewerkers of vrijwilligers zo vanuit Riederborgh het terras op stappen om te genieten van de zon en het uitzicht.

Iedere dag op pad

De oude bus van de dagbesteding Riederborgh (onderdeel van Lelie zorggroep) was nodig aan vervanging toe. Daarom is er ook een nieuwe bus aangeschaft. Met die bus brengen vrijwilligers de deelnemers van en naar de dagbesteding in Ridderkerk. Daarnaast wordt de bus ingezet voor uitstapjes met bewoners van Riederborgh.

Beide projecten zijn mede mogelijk gemaakt door stichting Vrienden van Riederborgh, donateurs en vermogensfondsen. Ook de verkoopopbrengst van tweedehands artikelen vanuit de Winkel van Sinkel in Riederborgh heeft hieraan bijgedragen. Daarnaast hebben Gemeente Ridderkerk, Wooncompas en vrijwilligers dit initiatief ondersteund.

Prinsessenhof | Geluidsinstallatie

De kwaliteit van de geluidsinstallatie in Prinsessenhof liet te wensen over en was dringend aan vernieuwing toe. Een aantal kerken in Krimpen a/d IJssel zijn nauw betrokken op deze locatie en hebben er samen voor gezorgd dat de geluidsinstallatie vernieuwd kon worden waardoor de bewoners onder meer ook weer luid en duidelijk de weeksluitingen meekrijgen.



Projecten en activiteiten 2023

Lelie zorggroep | Bezinnings- en activatievideo's

Lelie zorggroep maakt video's voor ouderen (met geheugenproblemen). Een geestelijk verzorger neemt meditatie op voor christelijke feestdagen en daarnaast zijn er video's met een quiz of stadswandeling voor mentale stimulatie en herkenning. Met deze video's streven we naar een positieve impact op de dagbesteding van onze cliënten thuis en in het verpleeghuis. De video's zijn voor iedereen beschikbaar en ondersteunen vrijwilligers en mantelzorgers.



Lelie zorggroep | Een tegen eenzaamheid

Tijdens de Week tegen Eenzaamheid 2023 (28 september t/m 4 oktober) heeft Vrienden van Lelie zorggroep door middel van de kaartenactie 'Echte post is veel leuker' aandacht voor eenzaamheid gevraagd.

Studenten van o.a. het Hoornbeeck College, de Christelijke Hogeschool Ede en Albeda college schreven meer dan 5000 kaarten aan de cliënten van Lelie zorggroep, Agathos en Curadomi.

Jong en oud met elkaar in verbinding

Een lieve boodschap, bemoediging, een mooie tekst, gedicht of een lied kan de dag van een ander al opvrolijken. Zorgverleners in de thuiszorg, hulpverlening en verpleeghuizen deelden de kaartjes uit toen ze weer langskwamen bij de cliënten. De jongeren konden hun adres op het kaartje achterlaten, zodat de cliënt een kaartje terug kon schrijven. Zo snijdt het mes aan twee kanten en brengen we jong en oud met elkaar in verbinding.



Projecten en activiteiten 2023

Tiendhove | Samen fit met muziek

Zingen en samen muziek maken. Daar worden de bewoners van verpleeghuis Tiendhove blij van! De glimlach op de gezichten spreekt boekdelen. Dit is mogelijk gemaakt dankzij financiering van de Dirk Gaasbeek Stichting. De Krimpense Muziekschool organiseerde wekelijks verschillende muzikale activiteiten waardoor de bewoners konden genieten van muziek op locatie.

'Samen fit met muziek' bestaat uit drie activiteiten voor ouderen. De deelnemers van Zanggroep Zilver zingen wekelijks samen met elkaar. Bij de activiteit Muziek Actief gaan de bewoners aan de slag met een multi-sensorische oefenmethode voor de hersenen waarbij ritme en muziek worden ingezet om beweging, spraak en cognitie te stimuleren. En Muziek in Huis is een activiteit waarbij bewoners met dementie samen met docenten zingen en muziek maken.

'Bewegen op muziek maakt vrolijk, activeert de hersenen, je ontmoet andere mensen en dat geeft

veel gezelligheid' aldus een deelnemer van Muziek Actief. Een van de medewerkers van Tiendhove vertelt: 'Ik zie dat muziek de bewoners vrolijk maakt en dat de bewegingen goed voor de zijn, zie bij iedereen wel een glimlach, geweldig!' De onderlinge band tussen bewoners groeit. Al met al zeker geslaagd dus!



Slingedael | Circus in de Zorg

Omdat voor de bewoners van Slingedael een dagje uit niet vanzelfsprekend is, heeft de locatie samen met hun burens van woonzorglocatie Sonneburgh, het Circus in de Zorg uitgenodigd voor een optreden. Het circus speelt in op de belevingswereld van ouderen en mensen met dementie, en brengt bij hen veel herinneringen naar boven.



Projecten en activiteiten 2023

Atrium | Trefpunt & Atelier

Het was een droom van woonzorglocatie Atrium om op de begane grond een Trefpunt & Atelier van Cool te maken. Dit is een prettige en toegankelijke plek waar bewoners elkaar kunnen ontmoeten, zich kunnen ontplooiën en ontwikkelen. Een ontmoetingsplek waar iedere wijkbewoner welkom is, wordt geaccepteerd en bijdraagt aan verbondenheid tussen bewoners en wijk. Waar gelijkheid en wederkerigheid dé uitgangspunten zijn.

Dankzij vele donaties, sponsoring en bijdrage van vermogensfondsen hebben we een prachtig Trefpunt & Atelier kunnen realiseren. Een droom is uitgekomen!

In het atelier kunnen (wijk)bewoners naar hartenlust diverse vormen van kunst beoefenen. Het Trefpunt biedt ontmoetingsplekken voor verschillende doeleinden:

- Restaurant
- Tuinkamer annex bibliotheek
- Stilteruimte
- Foyer
- Lounge



Projecten en activiteiten 2023

Prinsessenhof | Beleef Tafel

De Prinsessenhof beschikt dankzij diverse fondsen over een prachtige, digitale beleef Tafel. Bewoners kunnen hierop tekenen, kleuren, spelletjes doen, puzzelen, etc.



Vrienden van Lelie zorggroep | ADI-Negev

De strijd in Israël en Gaza heeft grote impact op de levens van gewone burgers die in deze gebieden wonen. Mensen zoals wijzelf en juist ook mensen als onze cliënten die ook in tijden van een conflict afhankelijk zijn van goede zorg en hulpverlening. We zien de hartverscheurende beelden dagelijks in de media.

Vanuit ADI Negev, een zorginstelling voor jongeren met meervoudige beperkingen in de grensregio van Israël en Gaza, ontvingen we ook een dringende vraag om hulp. Deze zorginstelling zet zich in voor zowel Joodse als Palestijnse cliënten.

Zij hebben vanwege het conflict een extra afdeling geopend voor de opvang van gewonden uit de omgeving. Om de extra kosten te dekken is onze steun gevraagd. Dankzij een groep bevriende ondernemers en donaties van medewerkers van Lelie zorggroep konden we een steentje bijdragen.

Dit project is een éénmalige actie geweest van Vrienden van Lelie zorggroep. Als vriendenstichting willen we op beperkte schaal, namens Lelie zorggroep, ook dáár steun bieden waar de gezondheidszorg onder druk staat en men onze hulp kan gebruiken.



Projecten en activiteiten 2023

Opvang Oekraïense vluchtelingen

Vanaf maart 2022 zijn Lelie zorggroep en Vrienden van Lelie zorggroep betrokken geweest bij de opvang van, en zorg voor, Oekraïense vluchtelingen met een zorgvraag. Zij kregen een veilige en liefdevolle plek in een voormalige woonzorglocatie van Lelie zorggroep.

Maar ook dit jaar was het niet makkelijk voor deze mannen, vrouwen en kinderen. In deze voor hen moeilijke periode konden we hen, dankzij giften van donateurs, ondersteunen zodat er zingevende activiteiten zoals wekelijkse kerkdiensten en traumatherapie georganiseerd konden worden. Maar daarnaast ook ontspannende activiteiten als uitjes, BBQ-avonden, creatieve middagen. Ook hebben we kunnen helpen met het financieren van hulpmiddelen en niet-vergoede ziektekosten, tot het mede mogelijk maken van een waardige begrafenis.

Per 1 oktober 2023 is de opvanglocatie en zorg door Lelie zorggroep overgedragen aan het Leger des Heils. Aangezien het Leger des Heils zelf over de nodige capaciteit en middelen beschikken om goede zorg te

kunnen verlenen, en in de hiaten te kunnen voorzien, heeft het bestuur van Vrienden van Lelie zorggroep besloten om andere opvanglocaties voor Oekraïners met een zorgvraag te zoeken die onze steun nog wel kunnen gebruiken. Dit doen we nu op twee plekken:

- Een zorgboerderij in Vlaardingse waar Oekraïense vluchtelingen met psychische problematiek verblijven.
- Een opvanglocatie in Bleiswijk waar medische evacuees uit Oekraïne worden opgevangen.

Beide gemeentelijke opvanglocaties ontvangen verder geen extra steun van andere organisaties. Daarom willen wij hen ondersteunen (daar waar er geen reguliere oplossingen zijn), zolang er behoefte aan is en de hiervoor ontvangen giften toereikend zijn.

We vragen uw gebed voor de vluchtelingen en voor ons werk om ondersteuning te kunnen bieden waar dat nodig is.



Overdracht aan Leger des Heils

Projecten en activiteiten 2023

Zorg voor Rwanda (medewerkersproject)

Lelie zorggroep is sinds 2005 betrokken bij een aantal sociale projecten en gezondheidsprojecten in de gemeenten Rubengera en Kibogora in Zuidwest-Rwanda. Dit in samenwerking met Zorgpartners Midden-Holland en het Maasstad Ziekenhuis.

Het project is opgezet dóór en vóór de medewerkers van de genoemde zorginstellingen en wordt nog steeds grotendeels door hen gedragen. Maandelijks staan zij een vast bedrag af van hun bruto salaris. Ook veel collega's van Lelie zorggroep steunen dit prachtige werk in Rwanda met een maandelijks donatie.

In 2022 is dit project onder de verantwoordelijkheid van Vrienden van Lelie zorggroep komen te vallen. Samen met Lelie zorggroep willen we ook onze maatschappelijke verantwoordelijkheid nemen. Concreet doen we dit door de ontwikkeling van zorg voor kwetsbare ouderen en gehandicapten in het Kibogora Hospital in Rwanda te steunen.

Naast dat medewerkers een maandelijks bijdrage doneren, krijgen zorgverleners van het Kibogora Hospital op afstand wekelijks ondersteuning met lessen via Zoom. Daarnaast gaan er jaarlijks zorgverleners vanuit Nederland op werkbezoek naar Rwanda voor kennisoverdracht. De focus ligt daarbij op de bedside-teaching, dit houdt in dat de verpleegkundigen worden geholpen bij het in praktijk brengen van de theorie uit de gegeven lessen.

Joanne Ebbers, teamleider Productontwikkeling en Innovatie bij Lelie zorggroep, is begin juni op werkbezoek naar Rwanda geweest. Karlijn en Merel, verpleegkundigen bij Lelie zorggroep, gingen in november op reis om hun kennis te delen met de zorgmedewerkers in het Kibogora ziekenhuis.

In hun reisverslagen op onze website vertellen ze over hun tijd in Afrika, hun eigen ervaringen c.q. leermomenten, het contact met de zusters en de kennis die ze deelden.



3. Vooruitblik 2024

Strategie 2023-2025

In 2023 is de strategie 2023-2025 verder vormgegeven, waarbij vriendenwerving centraal staat. Uitgangspunt hierbij is het realiseren van meer diepgang en wederkerigheid in de relatie met degenen die ons een warm hart toedragen en het creëren van doelstellingen die verder gaan dan alleen het geven van een gift.

Door actieve vriendenwerving willen we de betrokkenheid bij Lelie zorggroep, Agathos en Curadomi stimuleren en bouwen aan duurzame vriendschappen met personen, stichtingen of bedrijven. Dit met als doel dat zowel dé vriend, cliënt en/of medewerker de vruchten van deze relatie plukt.

Eén van de zaken die in 2023 in gang is gezet, en die in 2024 werkelijkheid gaat worden, is de fusie met stichting Vrienden van Riederborgh. De woonzorglocatie Riederborgh in Ridderkerk is per 1 januari 2023 onderdeel geworden van Lelie zorggroep. En in navolging hierop wordt de lokale vriendenstichting onderdeel van stichting Vrienden van Lelie zorggroep.

We waarderen de personen, bedrijven, kerken en maatschappelijke organisaties die ons, materieel of immaterieel, steunen en willen ze beter leren kennen. Welke behoeften leven er bij u om ons te steunen? Wat stelt u op prijs in de relatie met ons? Hoe wilt u als vriend uw betrokkenheid uiten? We gaan hierover graag het gesprek aan.



F•R•I•E•N•D•S
are
GOD'S WAY
of taking care of us

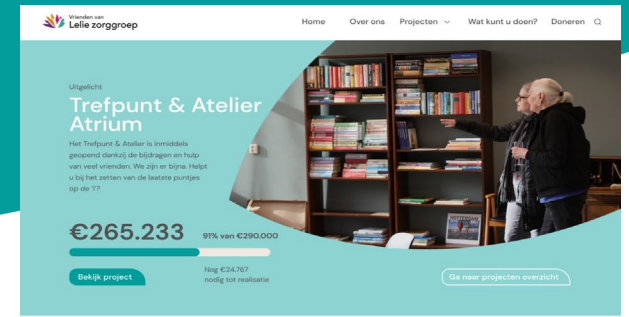
Nieuwe website

Nieuwe website

Een belangrijke ontwikkeling voor 2024 is de realisatie van een nieuwe website voor de vriendenstichting. Lelie zorggroep heeft besloten om de websites voor de gehele organisatie te vernieuwen zodat ze weer voldoen aan de nieuwste technologie, vormgeving en inspelen op de zorgkloof (het belang van het eigen kunnen en het netwerk van de cliënt). Dit laatste punt is met name een actueel vraagstuk en daarom vinden we het belangrijk om de doelgroep van de corporate sites van Lelie zorggroep te wijzen op het nut van de vriendenstichting.

Lelie zorggroep biedt óók de vriendenstichting de gelegenheid om van hetzelfde platform gebruik te maken. Dit biedt ons ook de mogelijkheid om de vriendenstichting goed te profileren op de locatie-, team- en divisiepagina's van Lelie zorggroep. Zo kunnen bepaalde acties/projecten/nieuwsberichten gericht gecommuniceerd worden naar de juiste doelgroepen (lokale vriendenkringen).

Deze nieuwe website wordt gerealiseerd voor www.vriendenvanleliezorggroep.nl, www.vriendenvanagathos.nl en www.vriendenvancuradomi.nl. De website van Vrienden van Lelie zorggroep wordt het uitgangspunt, aangezien dat als overkoepelende stichting het meeste bereik heeft.



Doel Trefpunt & Atelier in Atrium

Op donderdag 14 maart heropende het compleet verbouwde zorgcentrum Atrium in het hart van Rotterdam. De opening werd verzorgd door de locatiemanager, bestuurder en bewoonster mevrouw Verbaten (VO) die al 19 jaar in Atrium woont.



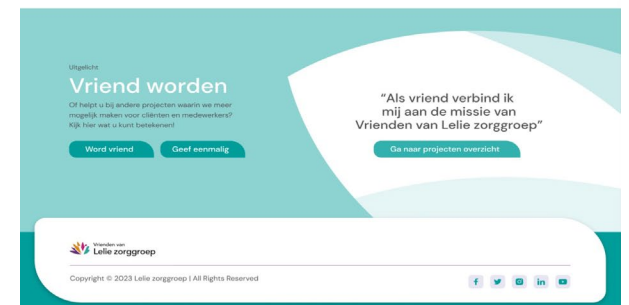
“Wij werken graag samen met Vrienden van Lelie zorggroep. Samen voor een betere zorg voor de cliënten!”

- Q Care

Mede mogelijk gemaakt door vele vrienden

We zijn heel trots op het Trefpunt & Atelier waar ontmoeting met de wijk, kunst en cultuur voorop staan. Dit is mogelijk gemaakt dankzij de hulp van betrokken sponsors, leveranciers en fondsen konden we deze mooie plek creëren: ChaverimPax, Stichting de Zonnekoningin, Job Dura Fonds, R & J Boon Projectontwikking, King Q Care, wvd- en deurbestuur, vsk, Chaperonrehabilitatie & Bedrijfsinrichting, Elektrorecreatie Holland B.V., Green Professionalized Zorgwerkk, L&M&E&K architecten en ingenieurs bv, Newasco - Nederlandse Watersij Combinatie, Broer Bouw en Installatie, Intermedia, Citibus en Wierop. Bedankt vrienden!

Donateurs



Preview nieuwe website

Projecten & Activiteiten 2024

In 2023 zijn een groot aantal projecten opgestart waarvan de realisatie naar verwachting D.V. 2024 zal plaatsvinden. Enkele voorbeelden hiervan zijn:

Atrium

- Fitness- en fysioruimte voor ouderen

De Burcht

- Belevingsgang
- 60-jarig jubileum
- Silverfit Alois trainingstoestel
- Revitalisatie hal en buiten entree

Huize Nieuwoord

- Beleeftuin

Palliatief centrum De Regenboog

- Nieuwe eetkamerstoelen
- Klapstoelen voor patiëntenkamers
- Inrichting bezinnings-/stilteruimte
- Nieuwe keuken

Oranjehof

- Revitalisatie binnentuinen

Prinsessenhof

- Nieuw woonkamermeubilair

Pniël

- Braintrainers
- Kunstobjecten
- Ontmoeting- en beleeftuinen
- Spel- en beweegmateriaal
- Fysiotuin

Riederborgh

- Creëren ontmoetingsplekken afdelingen
- Revitalisatie restaurant
- Dagbestedingsruimte

Slingedael (Korsakov Expertisecentrum)

- Rolstoelbus
- Qwiek.up
- Bakfietsen

Tiendhove

- Duofiets
- Nieuwe afdelingskeukens
- Muziekproject

Vellerveste

- Qwiek.up

Curadomi en Agathos

- Project 'Levensverhalen' verder uitrollen
- Christelijke vorming & toerusting van thuiszorgmedewerkers en hulpverleners
- Uitbreiding De Reling (begeleid wonen voor jongeren)
- Benodigheden voor nieuw omgangshuis Philippine
- Braintrainers voor Welzijn Thuis

Lelie zorggroep

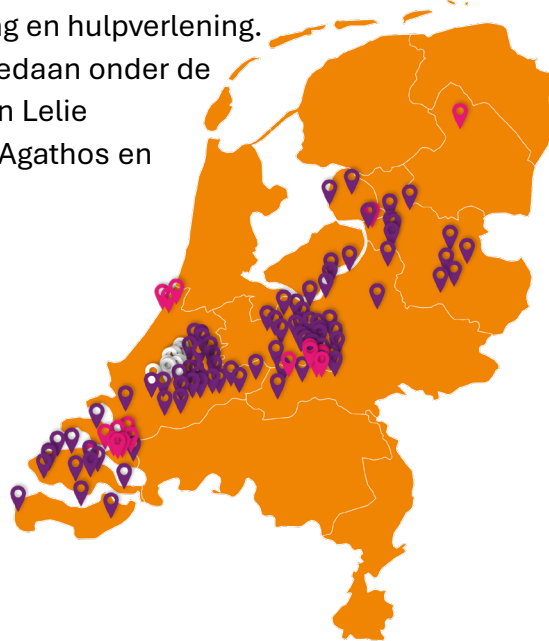
- Locatievideo's
- Project 'Stop eenzaamheid zelf'

We hopen deze projecten samen met hulp van onze vrienden van de verschillende locaties/divisies weer te kunnen realiseren.

4. Over ons

Wie we zijn en wat we doen

Lelie zorggroep biedt, vanuit een christelijke identiteit, van Vlissingen tot Assen zorg aan iedereen die dat nodig heeft. Dit doen we aan huis of in één van de veertien woonzorglocaties. Dagelijks werken meer dan 4000 gemotiveerde medewerkers -samen met ongeveer 1000 bevoegde vrijwilligers- in de ouderenzorg, thuiszorg, begeleiding, behandeling en hulpverlening. Dit wordt gedaan onder de merknamen Lelie zorggroep, Agathos en Curadomi.



Stichting Vrienden van Lelie zorggroep is opgericht in 2018 en ondersteunt initiatieven en projecten om meer mogelijk te maken voor de cliënten en medewerkers van Lelie zorggroep.

De zorg wordt steeds 'schraler' door een toenemende zorgvraag, bezuinigingen vanuit de overheid en toenemende personeelstekorten.

Vrienden van Lelie zorggroep bouwt actief aan duurzame vriendschappen met mensen, bedrijven, kerken en maatschappelijke organisaties, die de cliënten en medewerkers van Lelie zorggroep een warm hart toedragen. Dat kan variëren van het doen van vrijwilligerstaken, het inschakelen van het eigen netwerk of meer mogelijk maken door een financiële bijdrage. Hierdoor kunnen toch activiteiten en voorzieningen gerealiseerd worden die anders niet mogelijk zijn. Deze hulp vanuit de samenleving maakt menswaardige en identiteitsgebonden zorg mogelijk!



Samen het welzijn vergroten van cliënten en medewerkers van Lelie zorggroep door kleur te geven aan hun dag.

Organisatie

Vrienden van Lelie zorggroep is een zelfstandige stichting, met een eigen zelfstandig bestuur, en maakt geen deel uit van Lelie zorggroep of van andere stichtingen.

Bestuurlijk kent Vrienden van Lelie zorggroep een algemeen en een dagelijks bestuur. De algemene taken, zoals beleid gerelateerde taken, zijn hierbij aan het algemene bestuur toegekend. De dagelijkse, meer uitvoerende taken zijn toegekend aan het dagelijkse bestuur. Het bestuur is als volgt samengesteld:

- Ed van Hell | Voorzitter
- Elbert Dijkgraaf | Vicevoorzitter
- Hendrik Jan van den Berg | Secretaris
- Wim de Winter | Penningmeester
- Gert Kwetters | Algemeen Lid
- Rina Molenaar | Algemeen Lid
- Jan van der Stoep | Algemeen Lid

Bij Stichting Vrienden van Lelie zorggroep zijn een relatiemanager (0,89FTE) en communicatieadviseur (0,2FTE) werkzaam. De loonkosten voor deze beide medewerkers worden gedragen door Lelie zorggroep. Tevens faciliteert Lelie zorggroep de ICT en de financiële administratie voor de vriendenstichting.

Bevriende stichtingen

Naast Vrienden van Lelie zorggroep bestaan nog drie zelfstandige stichtingen die jaarlijks, vanuit hun eigen vermogen, financiële steun bieden voor activiteiten/investeringen die bijdragen aan het welzijn van bewoners op specifieke locaties van Lelie zorggroep:

- Stichting ChaverimPax draagt bij aan de locaties Atrium, De Burcht, Oranjehof, Pniël, Siloam, Slingedael, Westersteijn en palliatief centrum De Regenboog.
- Stichting Vrienden van Tiendhove draagt bij aan de locatie Tiendhove in Krimpen a/d IJssel.
- Stichting Vrienden van Riederborgh draagt bij aan de locatie Riederborgh in Ridderkerk.

Zij vervullen hiermee de rol van bevriende steunfondsen. Op deze manier nemen zij een belangrijke rol in als (co)financier voor projecten van locaties waar ze vanuit hun ontstaansgeschiedenis op betrokken zijn.

Organisatie

Vrienden van Lelie zorggroep is 'de spin in het web' voor de kernteams met vriendenkringen en heeft een regiefunctie. De rol van de vriendenstichting is het aanjagen, faciliteren en ondersteunen van initiatieven van de kernteams. Vrienden van Lelie zorggroep biedt voor al die initiatieven een platform en zet in op het versterken van de kracht, betrokkenheid en contacten die Lelie zorggroep lokaal of per divisie heeft. Daarnaast ontwikkelt Vrienden van Lelie zorggroep organisatie brede, centrale initiatieven met een landelijke impact.

Een kernteam kan bestaan uit een vertegenwoordiging van medewerkers, vrijwilligers, cliënten (of verwanten), etc. De kernteams functioneren als kleine community met de zorg voor het welzijn van de cliënten en medewerkers.

Het kernteam heeft intern de nodige contacten en daardoor een goed beeld van de behoeften/wensen. Daarnaast heeft dit team ook een goed beeld van de directe omgeving. Teamleden hebben veelal een netwerk in het werkgebied waar zij een beroep op willen doen. Ze zijn dan ook een belangrijk gezicht naar buiten toe.

Vrienden van Lelie zorggroep

Regie – Verbinden – Initiëren – Faciliteren – Adviseren – Beheren

Woonzorglocaties (IMZ)

Kernteam Vrienden per locatie

*Atrium – De Burcht – De Regenboog – De Reling
Huize Nieuwoord – Oranjehof – Priël
Prinsessenhof - Riederborgh – Siloam - Slingedael
Tiendhove - Vellerveste - Westenstein*

Vriendenkring per locatie

Thuiszorg & Hulpverlening (EMZ)

Kernteam Vrienden per divisie

*Agathos – Curadomi – Lelie 010
Dagbesteding – De Specialiteit*

Vriendenkring per divisie

Colofon

Adres

Hoofdweg 222
3067 GJ Rotterdam
T 010-2039446

E-mail

vrienden@leliezorggroep.nl

Websites

www.vriendenvanagathos.nl
www.vriendenvancuradomi.nl
www.vriendenvanleliezorggroep.nl

Gegevens

Rekeningnummer: NL19 RABO 0189 7456 81 t.n.v. Vrienden van Lelie zorggroep
RSIN: 859367976
KvK-nummer 73133434



Vrienden van Lelie zorggroep is een erkende Algemeen Nut Beogende Instelling.

