

# Jaarverslag 2020

---

## Woord vooraf

De Vrienden van Lelie zorggroep zijn in 2020 gestart met het daadwerkelijk meer gelukkig maken van cliënten en bewoners van Lelie zorggroep. Een beknopte verantwoording hiervan vindt u in dit jaarverslag. De financiële verantwoording over boekjaar 2020 wordt separaat aan dit verslag gepubliceerd op de website.

We hebben het werk gedaan met ‘het motto’ uit Psalm 37,3: *“Vertrouw op de Heere en doe het goede.”*

## Visie en missie

### Visie

Wij zien een betrokken samenleving die dikwijls er voor de ander wil zijn. Maar die niet altijd weet van hoe en waar nabij te zijn. De zorg in Nederland is een zegen. Tegelijk ook schraal. Kwetsbare jongeren in de hulpverlening en ouderen in de zorg hebben recht op aandacht en persoonsgerichte begeleiding. Nieuwe vriendschappen creëren nieuwe verbindingen van wederkerigheid en nabijheid. De Bijbel wijst ons wegen om in de gebrokenheid van het leven elkaar lief te hebben en voor elkaar zorg te dragen.

### Missie

De vrienden van Lelie zorggroep werken aan aandacht en aanvullende voorzieningen in (jeugd)hulpverlening en ouderenzorg. We willen meer glimlachen van geluk op de gezichten toveren van de cliënten van Lelie zorggroep. Dit doen we door:

- vriendschappen te faciliteren tussen samenleving en cliënten, tussen informele zorg en formele zorg;
- vanuit een christelijke levensbeschouwing de ontwikkeling van maatschappelijke en medisch-ethische vraagstukken binnen Lelie zorggroep te steunen en deze ook uit te dragen.

## Organisatie

Het bestuur van de Stichting Vrienden van Lelie zorggroep had tot 22 juni 2020 de volgende samenstelling:

- Hendrik Jan van den Berg, voorzitter
- Joost Zielstra, secretaris en penningmeester

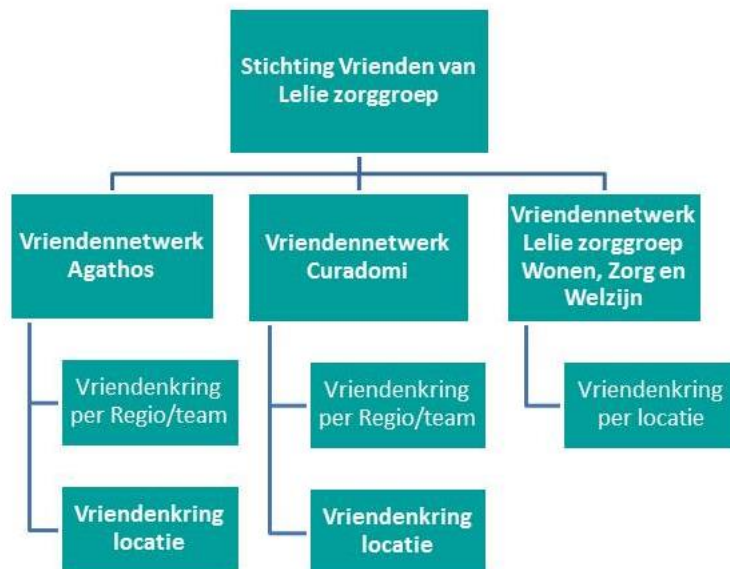
De samenstelling van het bestuur was vanaf 22 juni 2020 als volgt:

- Ed van Hell, voorzitter
- Elbert Dijkgraaf, vicevoorzitter
- Herman van Wijnen, secretaris
- Wim de Winter, penningmeester
- Hendrik Jan van den Berg, algemeen bestuurslid
- Rina Molenaar, algemeen bestuurslid
- Jan van der Stoep, algemeen bestuurslid

De dagelijkse leiding van het vriendennetwerk ligt in handen van Arthur Alderliesten, Manager Vriendennetwerken. Er wordt gebruik gemaakt van de ondersteunende diensten van de Service Organisatie van Lelie zorggroep. Ook is er in 2020 een stageplek communicatie ingevuld.

De bestuursleden ontvingen geen beloning, vacatiegeld of onkostenvergoeding. De medewerkers vallen onder de CAO Verpleeg- en Verzorgingshuizen & Thuiszorg (VVT).

## Structuur



## Resultaten

In 2019 is de basis gelegd om vanaf 2020 vriendschappen te werven en te faciliteren. Nadat de resultaten van 2019 de randvoorwaarden vormden voor succes in de toekomst, moest 2020 het jaar worden van de daad, van de praktijk. De coronapandemie heeft deze beoogde voortgang echter in hoge mate belemmerd. Ondanks de tegenvallende resultaten, heeft de vriendenstichting toch een en ander ontplooid. Enerzijds zijn er de zichtbare resultaten die direct voortvloeien uit de missie en de cliënten van Lelie zorggroep ten goede zijn gekomen. Anderzijds minder zichtbare activiteiten, werk achter de schermen en voorbereidend op de tijd waarin de vriendenstichting actiever naar buiten kan treden. Als de gevolgen van Corona grotendeels achter ons liggen, kan de vriendenstichting in volle vaart vooruit. In het afgelopen jaar hebben we de volgende concrete resultaten geboekt:

- Waakmanden voor stervende (corona)patiënten en hun naasten. Een waakmand bevat allerlei attributen die voor de stervende, naasten en zorgverlener extra steun en comfort kunnen bieden. Het zijn vooral de kwetsbare ouderen die niet zijn opgewassen tegen corona en kunnen overlijden. Juist tijdens de laatste fase van het leven is het belangrijk dat de naaste nabij is en op een persoonlijke manier een bijdrage kan leveren tijdens de laatste fase van het leven. De vriendenstichting zorgt voor aanvullingen, zodat de waakmanden steeds weer opnieuw gebruikt kunnen worden;
- De vriendenstichting heeft de vierduizend medewerkers van Lelie zorggroep in coronatijd een hart onder de riem gestoken. Tweeduizend (geluks)plantjes voor de medewerkers van de dertien verpleeghuizen en bijna duizend boekjes met citaten voor de medewerkers van de thuiszorg en hulpverlening;
- Acht bezoekhoeken en een bezoekkar voor verpleeghuizen van Lelie zorggroep. Na weken van afstand konden ouderen en hun geliefden weer dichtbij elkaar komen. Diverse betrokken leveranciers van Lelie zorggroep maakten het mogelijk dit aan te schaffen;
- Geluidsinstallaties voor de bezoekhoeken;
- Een Speel-o-theek voor Slingsdael;
- Een bladderscan voor palliatief centrum De Regenboog;
- De ouderen in de verpleeghuizen hebben kaarten ontvangen met een boodschap van leerlingen van Rotterdamse middelbare scholen. Stichting Chaverim heeft de schilderijen waarvan de kaarten zijn gemaakt, gefinancierd.

Verder is het volgende gerealiseerd:

- In het kader van de week van de eenzaamheid zijn diverse artikelen gepubliceerd in landelijke kerkbladen;
- Drie websites zijn ontwikkeld en gepubliceerd, inclusief een geïntegreerd betalingssysteem:
  - [www.vriendenagathos.nl](http://www.vriendenagathos.nl);
  - [www.vriendenvancuradomi.nl](http://www.vriendenvancuradomi.nl);
  - [www.vriendenvanleliezorggroep.nl](http://www.vriendenvanleliezorggroep.nl);
- Op de websites is een kerkenprogramma opgenomen met een lijst aan sprekers vanuit Lelie zorggroep over relevante thema's:
  - Christelijke zorg
  - Dementie
  - Eenzaamheid
  - Kerk en pastoraat

- Korsakov
- Lijden
- Laatste levensfase
- Mantelzorg
- Ouder worden
- Rouw
- Er is een beleid ontwikkeld voor sociale media. De Stichting Vrienden van Lelie zorggroep is actief op Facebook, LinkedIn en Twitter.
- Het CRM-systeem is ingericht waarin de vrienden administratief worden verwerkt;
- De voorbereidingen zijn getroffen om vrijwilligers te werven die lokale vriendencommissies kunnen vormen per verpleeghuis;
- Er zijn folders per locatie ontwikkeld en uitgebracht t.b.v. de bekendheid en werving;
- Het nalatenschapconcept is ontwikkeld.

Het fonds Stichting Chaverim stelt jaarlijks geld ter beschikking voor een aantal verpleeghuizen van Lelie zorggroep. Dat gaat in nauwe samenwerking met de Stichting Vrienden van Lelie zorggroep. Stichting Chaverim heeft onder meer het volgende mogelijk gemaakt:

- CRDL (Atrium/Oranjehof). Een CRDL is een interactief zorginstrument waarmee mensen, die moeite hebben met communicatie en sociale interactie, contact kunnen maken door aanraking. De aanrakingen worden vertaald in geluid;
- Bijdrage aan het mogelijk maken van kerkdiensten (Siloam);
- Bestickering van wanden (De Burcht);
- De ouderen in de verpleeghuizen hebben kaarten ontvangen met een boodschap van leerlingen van Rotterdamse middelbare scholen. Stichting Chaverim heeft de schilderijen waarvan de kaarten zijn gemaakt, gefinancierd.

Rond verpleeghuis Tiendhove is constructief samengewerkt met de daar bestaande stichting Vrienden van Tiendhove.

## Vriendschap

De vriendschappen zijn gericht op (de bovengenoemde missie van) de vriendennetwerken en kunnen zich uiten in:

- gebed
- morele steun
- geld (donaties/schenken)
- tijd (vrijwillige inzet)
- intellectuele bijdrage

## Werving

Het doel van de werving is het werven van:

- donaties (periodiek en eenmalig), schenkingen van vermogensfondsen, particulieren, ondernemers en kerken, nalatenschappen door particulieren
- subsidies bij fondsen en subsidieverstrekkers
- middelen en materialen bij ondernemers en kerken
- tijd (vrijwillige inzet)
- kennis

### Vijf strategische werkprincipes (SLAAG)

- **Samenwerking** - met stakeholders én verbinding met medewerkers Lelie zorggroep;
- **Lokale verankering** - vriendenkringen per locatie en team. De lokale vriendenkringen vormen het gezicht en de harten van de vriendennetwerken. Daar achter functioneert de vriendenstichting meer als met een onzichtbare hand als initiator en facilitator;
- **Ambassadeurs** - medewerkers van Lelie zorggroep zijn de primaire ambassadeurs;
- **Aansluiting** - op en vergroten van bestaande initiatieven;
- **Gedifferentieerde communicatie** - vanuit de drie divisies Agathos, Curadomi en Lelie zorggroep wonen, zorg en welzijn.

### Focus via thema's

Alleen vriendennetwerken met focus zijn in staat om successen en impact te boeken én deze vervolgens te laten zien. Voor 2019-2022 worden drie thema's onderscheiden:

#### 1. Eenzaamheid

Eenzaamheid is een urgent en complex probleem. Naarmate de leeftijd hoger wordt, nemen gevoelens van eenzaamheid toe. Van de 75-plussers heeft 54 procent gevoelens van eenzaamheid en 11 procent voelt zich sterk eenzaam. Dat gaat concreet over ruim 700.000 eenzame ouderen in Nederland. In 2030 kunnen dit er 1,1 miljoen zijn. Dat is zorgwekkend. Ouderen hebben soms het gevoel dat zij geen zinvol en erkend leven meer leiden. Zij voelen zich eenzaam en dat kan leiden tot ernstige lichamelijk, psychische en financiële gevolgen. Het thema eenzaamheid en zingeving lijkt ook een rol te spelen bij ouderen om hun leven als voltooid te beschouwen.

Stellen dat eenzaamheid kan worden bestreden zijn wellicht te grootse woorden, wel kan de vriendenstichting eenzame ouderen laten delen in hun eenzaamheid in de hoop dat deze wordt verlicht en tijdelijk wordt opgeheven. Ouderen hebben behoefte om te delen wat ze meemaken en denken, ook m.b.t. zingevingsvragen. Hierop kunnen de vriendschappen die de vriendenstichting faciliteert concreet inzetten.

Binnen Lelie zorggroep is er een werkboek ontwikkeld dat ingezet kan worden bij en door mensen die last hebben van gevoelens van eenzaamheid. Studenten komen in diverse verpleeghuizen om samen met ouderen koekjes te bakken en met elkaar op te eten.

#### 2. Zielzorg

Zielzorg gaat over levensvragen en zingeving, zowel over het hiernamaals, als het hiernumaals. Zo stimuleert de vriendenstichting graag de ontwikkeling van bruikbare materialen en methodes om de medewerkers van Lelie zorggroep toe te rusten en cliënten stimuleren na te denken en te spreken over hun diepste verlangens, vragen en twijfels. Zo kan de vriendenstichting bijdragen aan Lelie zorggroep om een christelijke zorgorganisatie te zijn. Het lectoraat 'christelijke professie' van de Christelijke Hogeschool Ede wordt ingezet voor de bezinning op wat christelijke zorg behelst. Ook vindt er vorming en toerusting plaats.

#### 3. Internationale zorg

- a. Oekraïne: Jaarlijks gaat een groepje medewerkers vanuit Slingedael naar Pidbuzh om de medewerkers van de ouderenzorginstelling daar te trainen in omgaan met moeilijk verstaanbaar gedrag. Ook wordt er training verzorgd met psycho-educatie over verslaving;
- b. Rwanda: samen met Zorgpartners Midden-Holland en het Maasstad Ziekenhuis maakt Lelie zorggroep zich sterk voor het ontwikkelen van zorg voor kwetsbare ouderen en gehandicapten in de gemeenten Rubengera en Kibogora in Rwanda. Daar wordt ondersteuning geboden aan het Kibogora ziekenhuis, met als doel dat er een volwaardig basisziekenhuis beschikbaar is voor de Rwandezen.

## Algemene gegevens

### *Bezoekadres*

Hoofdweg 222  
3067 GJ Rotterdam

### *Postadres*

Postbus 8176  
3009 AD Rotterdam

### *Bankgegevens*

NL60 INGB 00091 051 06 t.n.v. Stichting Vrienden van Lelie Zorggroep

### *RSIN*

859367976

### *KvK-nummer*

73133434

### *Websites*

[www.vriendenvanagathos.nl](http://www.vriendenvanagathos.nl)

[www.vriendenvancuradomi.nl](http://www.vriendenvancuradomi.nl)

[www.vriendenvanleliezorggroep.nl](http://www.vriendenvanleliezorggroep.nl)

### *Mail*

[vrienden@leliezorggroep.nl](mailto:vrienden@leliezorggroep.nl)

### *Telefoon*

0900 22 44 777